

The Working Lives and Struggles of Asian Americans and Pacific Islanders in California

Cambodian Americans

About the Survey

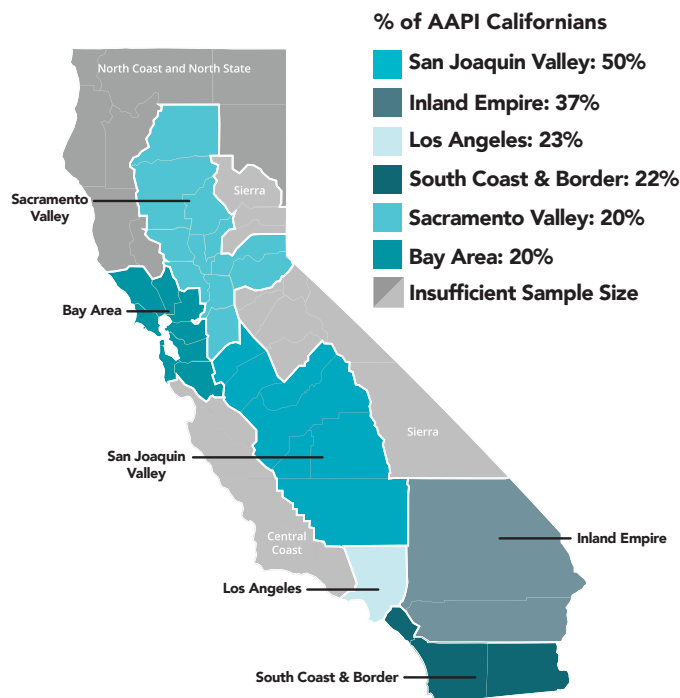
In November 2019, researchers from PRRI and AAPI Data released a landmark report on Asian American and Pacific Islander (AAPI) workers in California. The survey of 2,684 AAPI California residents explored experiences and perspectives of workers, many of whom are struggling with poverty.

Asian Americans and Pacific Islanders are the fastest-growing racial groups (and working-age population) in California and the nation. Between 2010 and 2017, most new immigrants (56%) to California came from Asia.

As with other racial and ethnic groups, the research tells the story of “two Californias” — one where some AAPI workers are financially stable and another in which AAPI workers report struggle significantly. This brief highlights key findings relevant to Cambodian American workers in California from the full report.

AAPI California Workers Struggling with Poverty Within Each Region

In California, the highest proportion of Cambodian American adults reside in the Los Angeles (38%) and Bay Area (27%).

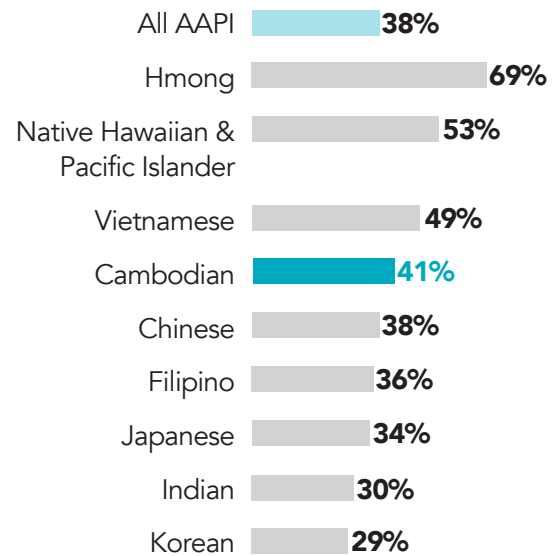


Key Findings



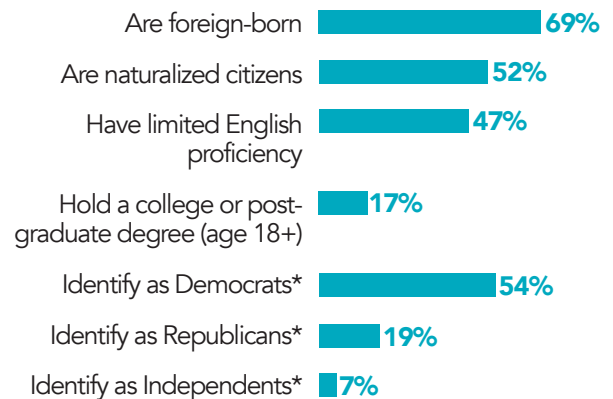
Nearly **FOUR IN 10** AAPI workers in California are struggling with poverty.

AAPI Workers Struggling with Poverty



Snapshot of Cambodian Americans in California

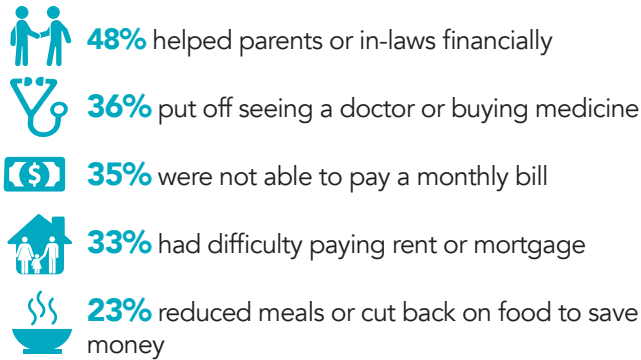
From the Census Bureau's American Community Survey:



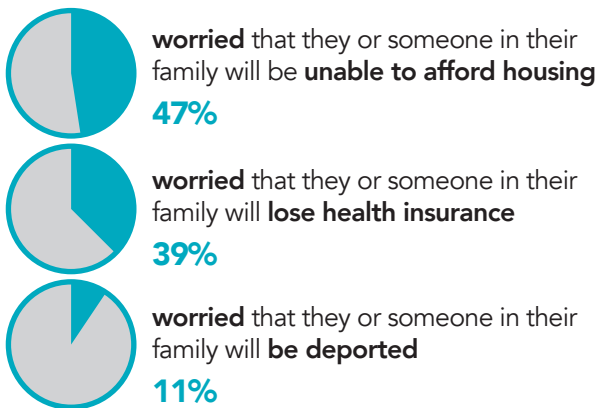
*From the PRRI/AAPI survey

Economic Hardships and Concerns

Share of Cambodian American workers in California who experienced hardships in the past 12 months:



Share of Cambodian American workers in California who are:



Views on the American Dream and Economic Mobility Among Cambodian Americans in California

69% still believe in the American Dream (if you work hard, you'll get ahead), compared to 62% of all AAPI Californians.

58% of struggling Cambodian American workers in California believe in the American Dream.

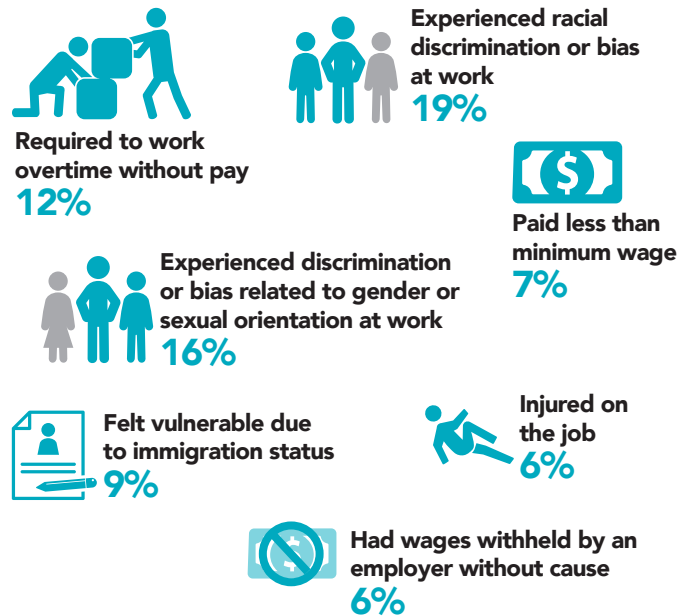
38% believe it is harder to achieve the American Dream here than in other states.

28% would encourage young people to leave their community for better opportunities.

44% agree that hard work is not a guarantee of success, compared to 55% of all AAPI Californians.

Hardships on the Job

Share of Cambodian American workers in California who said they or someone in their household experienced the following in the past 12 months:



Views on the Economy, Employers, and Policymakers

Share of Cambodian American workers in California believe that:

The U.S. economy unfairly favors the wealthy **69%**

Public officials do not care what they think **67%**

Employers generally see them as replaceable **59%**

It is important to organize so that employers do not take advantage of them **80%**

For more data and survey methodology, please see the full report, in English, at: irvine.org/learning/aapi

ជីវិតអ្នកធ្វើការងារ និងឧបសគ្គនានា
នៃជនជាតិអាស៊ីអាមេរិកាំង
និងអ្នកកោះប៉ាស៊ីហ្វិកនានា
នៅក្នុងរដ្ឋកាលីហ្វ័រញ៉ា

ជនជាតិខ្មែរអាមេរិកាំង

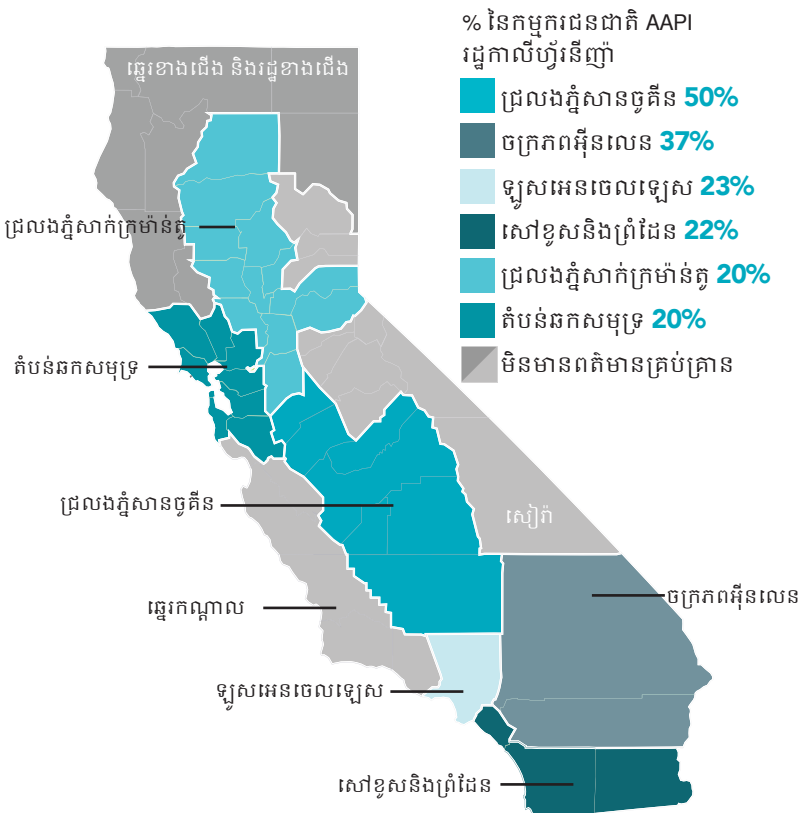
អំពីការធ្វើអង្កេត

ក្នុងខែវិច្ឆិកា ឆ្នាំ 2019, អ្នកស្រាវជ្រាវជាច្រើន មកពី PRRI និង AAPI Data បានបញ្ចេញរបាយការណ៍សំខាន់ៗមួយ ស្តីអំពីកម្មករជនជាតិអាស៊ីអាមេរិកាំង និងអ្នកកោះប៉ាស៊ីហ្វិក (AAPI) នៅក្នុងរដ្ឋកាលីហ្វ័រញ៉ា។ ការអង្កេតទៅលើប្រជាពលរដ្ឋអ្នកកោះប៉ាស៊ីហ្វិក ក្នុងរដ្ឋកាលីហ្វ័រញ៉ា ចំនួន 2,684 នាក់ បានរកឃើញនូវបទពិសោធន៍ និងទស្សនៈវិស័យនានារបស់កម្មករដែលភាគច្រើននៃអ្នកទាំងនោះកំពុងប្រឈមនឹង ភាពក្រីក្រ។

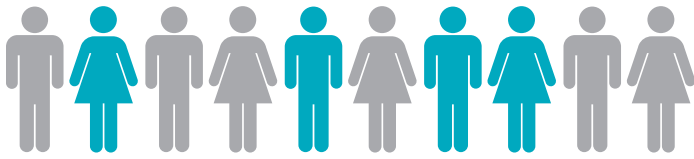
ជនជាតិអាស៊ីអាមេរិកាំង និងអ្នកកោះប៉ាស៊ីហ្វិក គឺជាក្រុមពលរដ្ឋដែលមានចំនួនកើនឡើងលឿនជាងគេបំផុត (និងប្រជាពលរដ្ឋ ដែលមានអាយុអាចធ្វើការងារបាន) នៅក្នុងរដ្ឋកាលីហ្វ័រញ៉ា និងនៅទូទាំងប្រទេស។ នៅចន្លោះឆ្នាំ 2010 និង 2017, ជនអន្តោប្រវេសន៍ថ្មីៗ (56%) ភាគច្រើនទៅកាន់រដ្ឋកាលីហ្វ័រញ៉ា មកពីទ្វីបអាស៊ី។

ស្រដៀងគ្នាទៅនឹងពលរដ្ឋសាសន៍ និងជនជាតិដទៃៗទៀតដែរ ការស្រាវជ្រាវប្រាប់ឲ្យដឹងអំពី “អ្នករស់នៅក្នុងរដ្ឋកាលីហ្វ័រញ៉ាពីក្រុម” — ទីមួយ គឺកម្មករ អ្នកកោះប៉ាស៊ីហ្វិក (AAPI) ខ្លះ មានភាពរឹងមាំផ្នែកហិរញ្ញវត្ថុ និងមួយក្រុមទៀត បានត្រូវរាយការណ៍ថាមានឧបសគ្គច្រើនផ្នែកហិរញ្ញវត្ថុ។ របាយការណ៍សំខាន់ៗនេះបង្ហាញពីការរកឃើញសំខាន់ៗ ដែលពាក់ព័ន្ធនឹងពលករអាមេរិកាំង នៅក្នុងរដ្ឋកាលីហ្វ័រញ៉ាអំពីរបាយការណ៍ពេញលេញ។

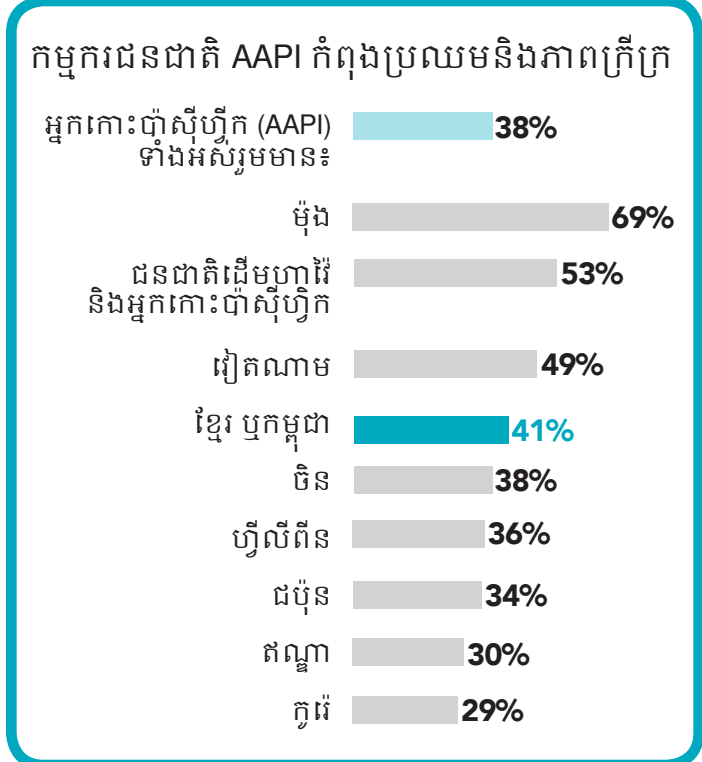
% នៃកម្មករដែលកំពុងប្រឈម ជាមួយភាពក្រីក្រតាមតំបន់, សមាមាត្រខ្ពស់បំផុត នៃមនុស្សពេញវ័យខ្មែរក្នុងរដ្ឋកាលីហ្វ័រញ៉ា រស់នៅក្នុងទីក្រុងឡូសអានចែលឡេស (38%) និងនៅតំបន់ឆ្នេរសមុទ្រ (27%)។



លទ្ធផលសំខាន់ៗ








ជិតបួននាក់ក្នុងចំណោមបុគ្គលិកអ្នកកោះប៉ាស៊ីហ្វិក (AAPI) ១០នាក់ រស់នៅរដ្ឋកាលីហ្វ័រញ៉ាកំពុងប្រឈមនឹងភាពក្រីក្រ។



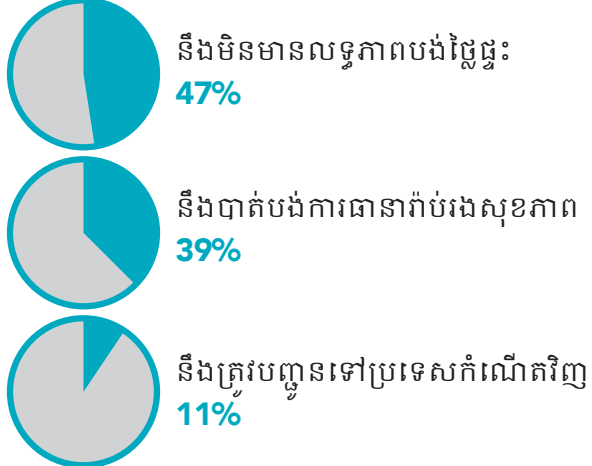
*ទិន្នន័យបានមកពីការអង្កេតរបស់ PRRI/AAPI

ការលំបាក និងការព្រួយបារម្ភផ្នែកសេដ្ឋកិច្ច

ចំនួនភាគរយនៃកម្មករខ្មែរក្នុងរដ្ឋកាលីហ្វ័រញ៉ាដែលមានបទពិសោធន៍ ឬបានឆ្លងកាត់ ការលំបាកក្នុងកំឡុងពេល 12 ខែ កន្លងទៅ:

-  **48%** បានជួយឪពុកម្តាយ ឬសាច់ថ្លៃផ្នែកហិរញ្ញវត្ថុ។
-  **36%** មិនអាចទៅជួបគ្រូពេទ្យបាន ឬមិនអាចទិញថ្នាំពេទ្យបាន។
-  **35%** មិនអាចបង់ថ្លៃវិក្កយបត្រប្រចាំខែបាន។
-  **33%** មានការលំបាកក្នុងការបង់ថ្លៃជួលផ្ទះ ឬបង់រំលោះថ្លៃផ្ទះប្រចាំខែ។
-  **23%** បានកាត់បន្ថយពេលពិសារអាហារ ឬកាត់បន្ថយម្ហូបដើម្បីសន្សំប្រាក់។

ចំនួនភាគរយនៃកម្មករខ្មែរ ក្នុងរដ្ឋកាលីហ្វ័រញ៉ាដែលមានការព្រួយបារម្ភដែលថាពួកគេ ឬនិរន្តរ៍ ទំនាក់ទំនងនៅក្នុងគ្រួសាររបស់ពួកគេ:

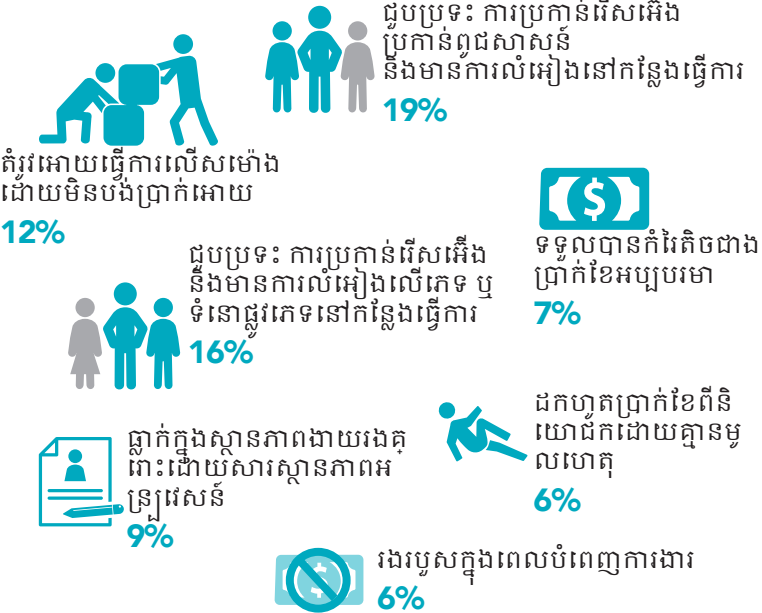


ទស្សនៈអំពីសុខុមាលភាព និងការបំណាស់ទីសេដ្ឋកិច្ច ក្នុងចំណោមជនជាតិខ្មែរក្នុងរដ្ឋកាលីហ្វ័រញ៉ា:

- 69%** នៅមានជំនឿលើសុខុមាលភាពអាមេរិកាំង (ប្រសិនបើអ្នកធ្វើការច្រើន ឬខ្លាំង អ្នកនឹងឆ្ពោះទៅមុខ ឬជោគជ័យ), ប្រៀបធៀបជាមួយនឹង 62% នៃអ្នកកោះប៉ាស៊ីហ្វិក (AAPI) ទាំងអស់។
- 58%** នៃកម្មករខ្មែរ ដែលកំពុងប្រឈមបញ្ហាក្នុងរដ្ឋកាលីហ្វ័រញ៉ា ជឿលើសុខុមាលភាពអាមេរិកាំង។
- 38%** ជឿថាវាមានការលំបាកជាងរដ្ឋផ្សេងៗក្នុងការសំរេចបាន នូវសុខុមាលភាពអាមេរិកាំងនៅទីនេះ។
- 28%** នឹងធ្វើការលើកទឹកចិត្តក្នុងៗ អោយចាកចេញពីសហគមន៍របស់ពួកគេ ដើម្បីទទួលបានឱកាសប្រសើរជាងនេះ។
- 44%** ព្រមព្រៀងថាការខិតខំធ្វើការងារច្រើនគឺមិនអាចធានានូវភាពជោគជ័យឡើយ ប្រៀបធៀបទៅនឹង 55% នៃអ្នកកោះប៉ាស៊ីហ្វិករស់នៅក្នុងរដ្ឋកាលីហ្វ័រញ៉ាទាំងអស់។

ការលំបាកលើការងារ

ចំនួនភាគរយនៃកម្មករខ្មែរក្នុងរដ្ឋកាលីហ្វ័រញ៉ា ដែលនិយាយថា ពួកគេ ឬនិរន្តរ៍ ទំនាក់ទំនងនៅក្នុងគ្រួសាររបស់ពួកគេ បានជួបប្រទះ ឬមានបទពិសោធន៍ ដូចខាងក្រោមនេះក្នុងកំឡុងពេល 12 ខែ កន្លងទៅ:



ទស្សនៈលើសេដ្ឋកិច្ច និងនិយោជក អ្នកធ្វើគោលនយោបាយ

- ចំនួនភាគរយនៃកម្មករខ្មែរក្នុងរដ្ឋកាលីហ្វ័រញ៉ា ជឿថា:
 - សេដ្ឋកិច្ចសហរដ្ឋអាមេរិកអនុគ្រោះ មិនស្មើភាពគ្នា ចំពោះអ្នកមានទ្រព្យសម្បត្តិ **69%**
 - មន្ត្រីសាធារណៈមិនយកចិត្តទុកដាក់លើអ្វីដែលពួកគេគិតឡើយ **67%**
 - មាននិយោជកជាច្រើន ជាទូទៅមើលឃើញថាពួកគាត់គឺអាចជំនួសបាន **59%**
 - វាមានសារៈសំខាន់ ក្នុងការរៀបចំប្រមូលផ្តុំដើម្បីអោយនិយោជក មិនកេងផលប្រយោជន៍ពួកគេ **80%**

ដើម្បីទទួលបានទិន្នន័យបន្ថែម និងវិធីសាស្ត្រនៃការធ្វើអង្កេតនេះ សូមមើលវិបាយការណ៍ពេញលេញ ជាភាសាអង់គ្លេងនៅក្នុង: irvine.org/learning/aapi